

नोभल कोरोना भाइरस २०१९ (COVID-19)



नेपाल सरकार
स्वास्थ्य तथा जनसंख्या मन्त्रालय
स्वास्थ्य सेवा विभाग
इपिडिमियोलोजी तथा रोग नियन्त्रण महाशाखा

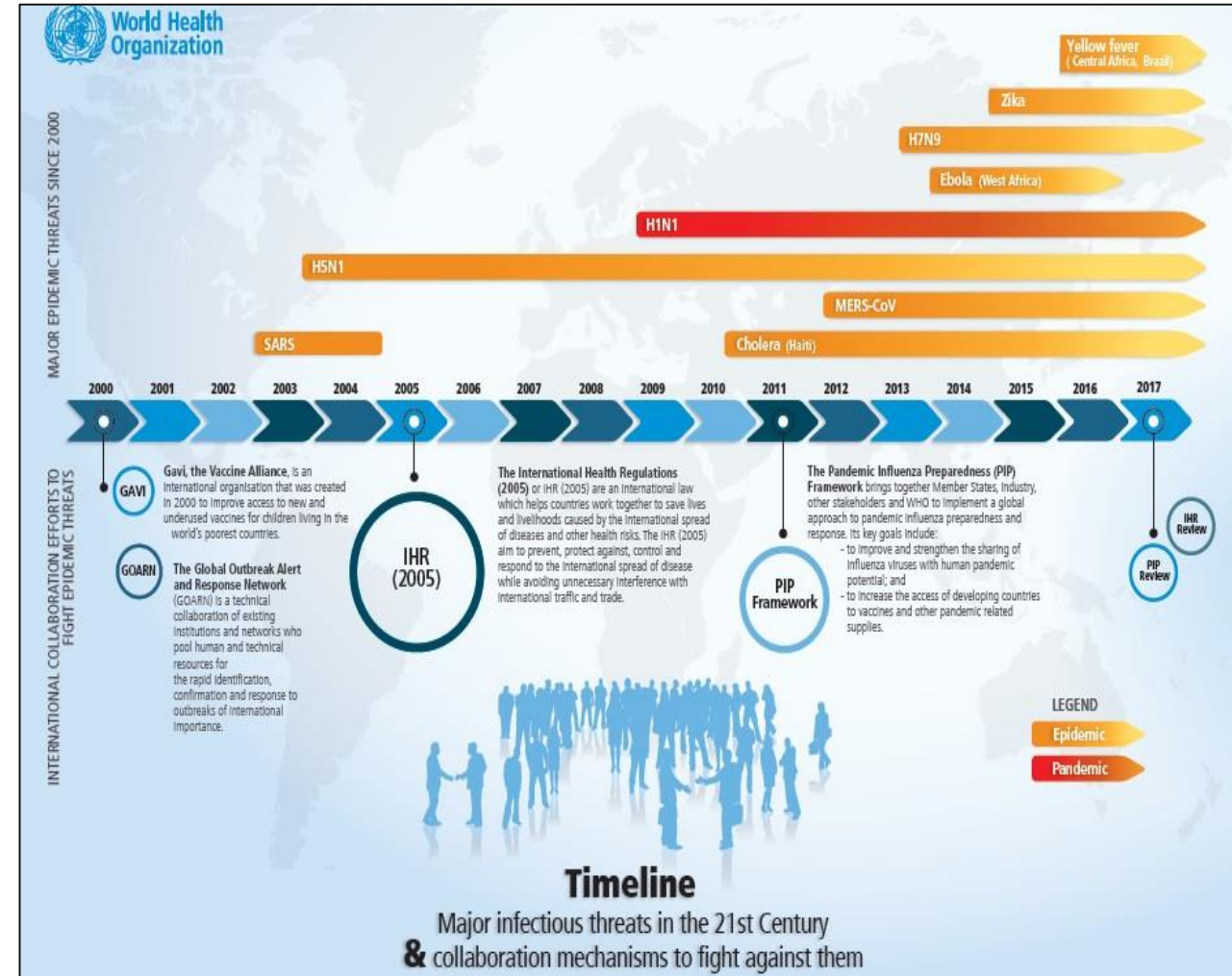


Introduction to emerging viruses

बिश्वमा नयाँ नयाँ प्रजातिका भाइरसहरू देखापर्ने क्रम जारी छ र मानव स्वास्थ्यको लागि चुनौतिहरू उत्पन्न गर्दै आएको छ ।

श्वासप्रश्वास रोग निम्त्याउने virus का उदाहरणहरू

- २००२ : Severe Acute Respiratory Syndrome Coronavirus (SARS- CoV)
- २००४: H5N1
- २००५: H5N7
- २००९: H1N1 influenza
- २०१२: Middle East Respiratory Syndrome coronavirus (MERS- CoV)
- २०१८ : Nipah virus
- २०१९ : **COVID -19**

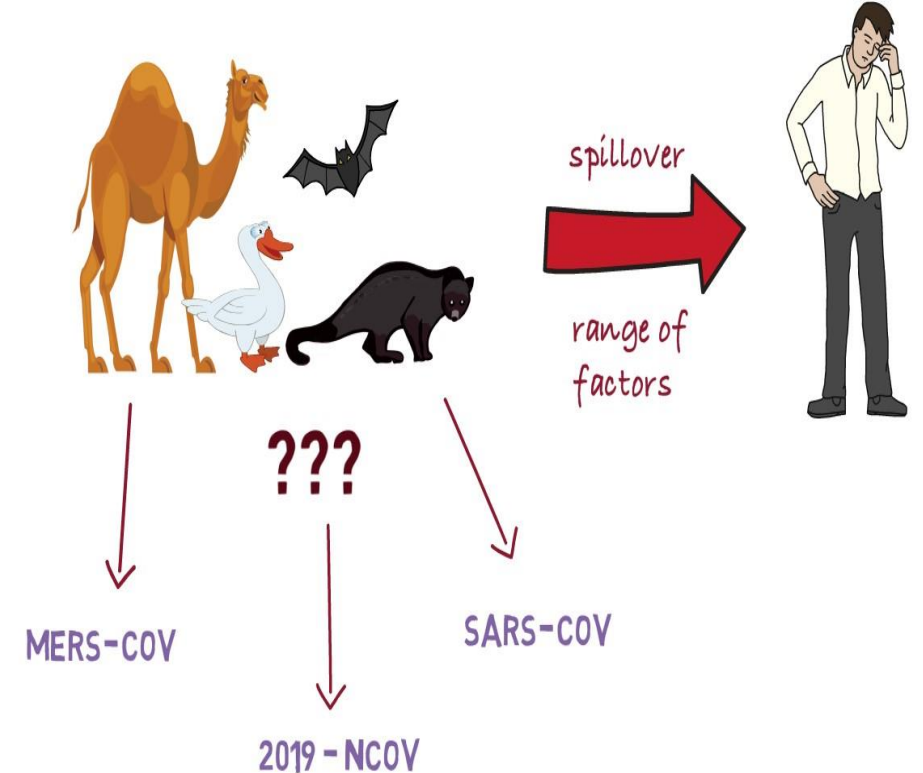


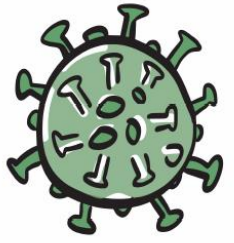
भाइरस कसरी देखा पर्दछ ?

७०-८०% देखिने emerging र re-emerging रोगहरु जुनोटिक मूलको रूपमा चिनिन्छ, जुन जनावर/पशुपन्छीहरु र मानिस बिच सार्नसक्ने क्षमता बोकेको हुन्छ ।

बढ्दो जोखिमका कारणहरु

- जनसंख्या वृद्धि (↑ Population Size)
- मौसम परिवर्तन, (Climate change)
- बढ्दो सहरीकरण, (↑ Urbanization)
- अन्तर्राष्ट्रिय यात्रा / प्रवास (↑ Population Mobility)





कोरोना भाइरस

कोरोना भाइरस भाइरसहरूको एक ठूलो परिवार हो जुन सामान्य **रुघाखोकी देखि** लिएर गम्भीर समस्याको रूप लिन सक्दछ
(Severe Acute Respiratory Infection)

- Severe Acute Respiratory Syndrome (SARS)
- Middle East Respiratory Syndrome (MERS)



Avian Influenza



MERS CoV





नोभल कोरोना भाइरस (COVID-19)

३१ डिसेम्बर २०१९ मा पहिलो पटक चीनको हुबेई प्रान्तको वुहान शहरमा देखिएको हो।

संक्रमण को सामान्य लक्षणहरू

- ज्वरो (१००.४° F भन्दा माथि)
- रुघा र खोकी
- श्वास प्रश्वासमा अत्याधिक समस्या

Mode of transmission:

- पशु स्रोत सम्भवतः प्राथमिक स्रोत देखिन्छ (वुहान प्रकोप)
- संक्रमित बिरामीको नजिकको सम्पर्क पछि यो एक व्यक्तिबाट अर्को व्यक्तिमा सर्न सक्दछ ।

Who are at risk?

- COVID-19 बाट संक्रमित व्यक्तिलाई हेरचाह गरिरहेका परिवारका सदस्यहरू तथा स्वास्थ्यकर्मीहरू ।
- जनावरहरूसँग प्रत्यक्ष सम्पर्कमा रहेका व्यक्तिहरू ।



SITUATION IN NUMBERS
total and new cases in last 24 hours

Globally
95 333 confirmed (2241 new)

China
80 565 confirmed (143 new)
3015 deaths (31 new)

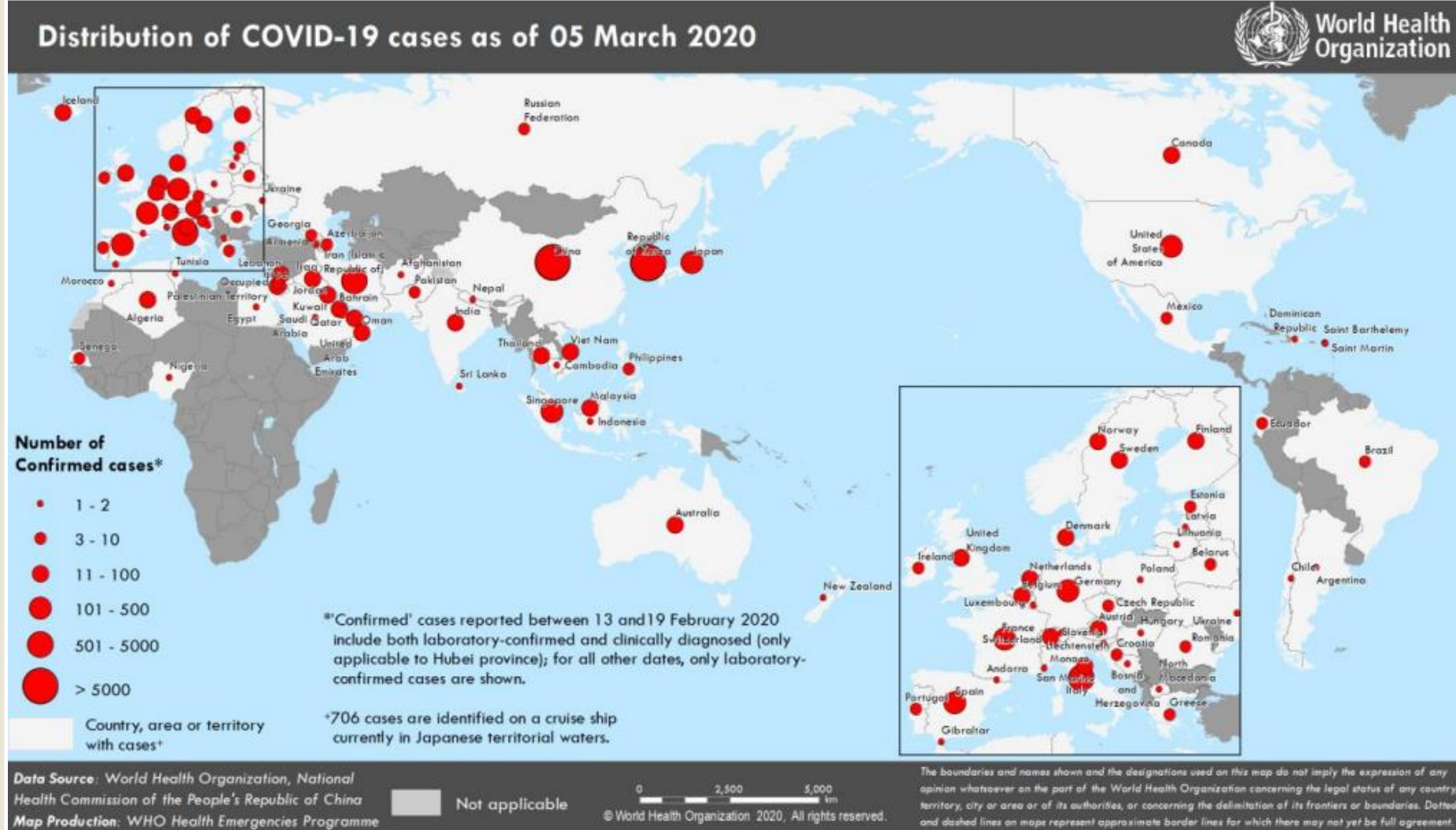
Outside of China
14 768 confirmed (2098 new)
85 Countries/territories/
areas (5 new)
267 deaths (53 new)

WHO RISK ASSESSMENT

China	Very High
Regional Level	Very High
Global Level	Very High

ग्लोबल अपडेट

COVID-19 (Acute Respiratory Disease)

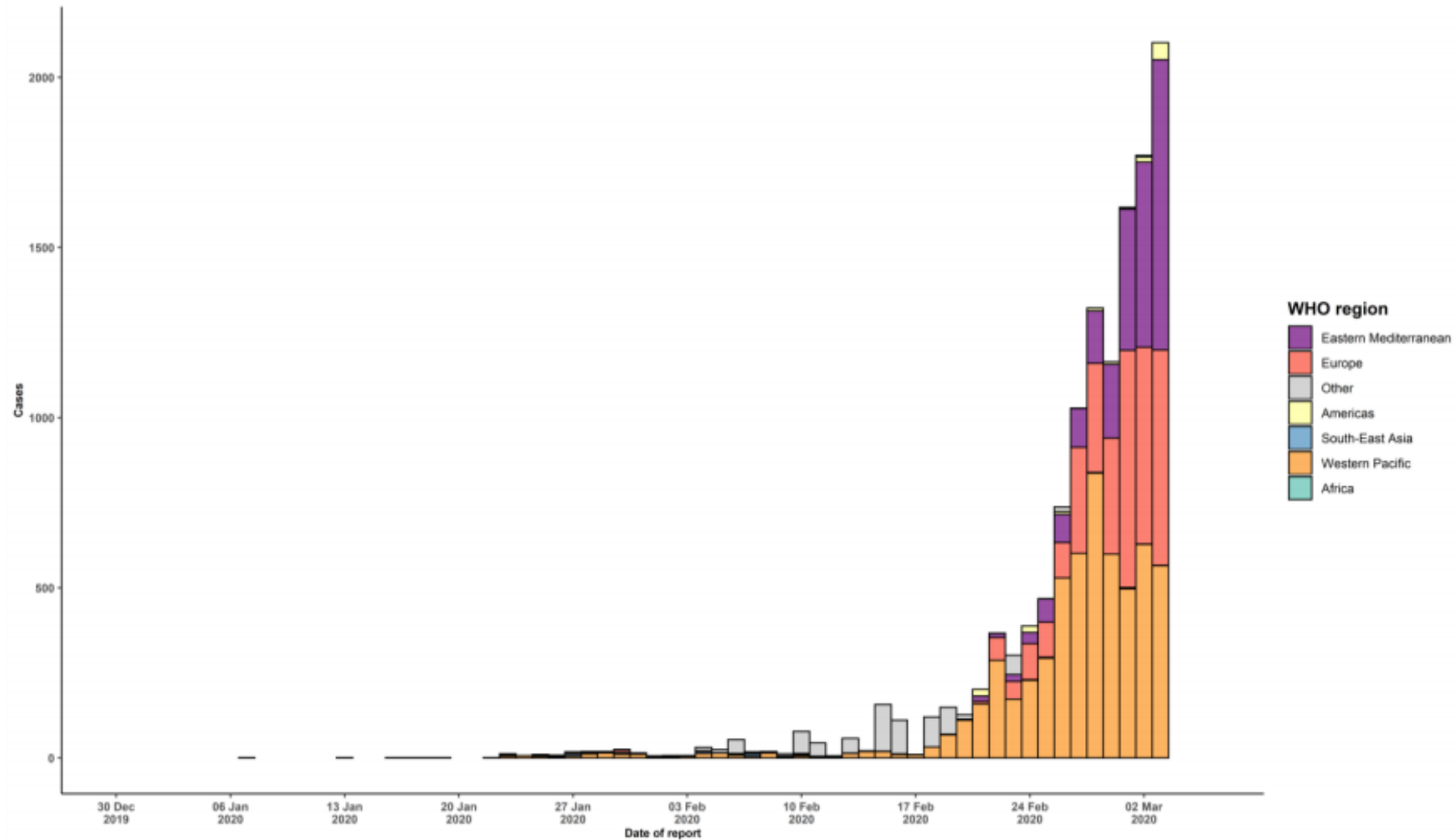


COVID-19 संक्रमित देश तथा क्षेत्रहरू, 5th march 2020



Figure 2. Epidemic curve of confirmed COVID-19 cases reported outside of China, by date of report and WHO region through 04 March 2020

ग्लोबल अपडेट COVID-19 (Acute Respiratory Disease)



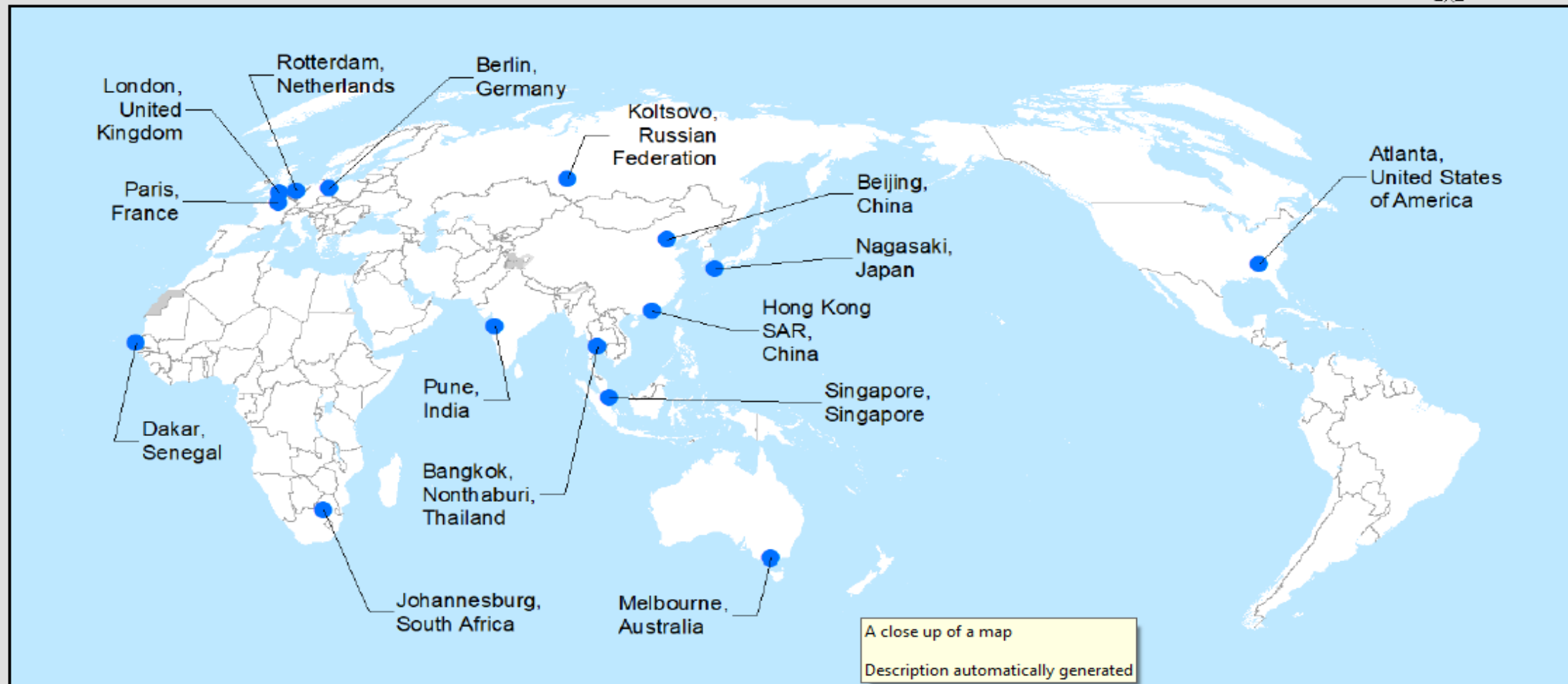
Data as of 2020; WHO SitRep

Source: https://www.who.int/docs/default-source/coronaviruse/situation-reports/20200210-sitrep-21-ncov.pdf?sfvrsn=947679ef_2



COVID-19 जाँचका लागि WHO अन्तर्राष्ट्रिय विशेषज्ञ प्रयोगशालाहरू

WHO appointed COVID-19 referral laboratories as of 27 February 2020



Data Source: World Health Organization,
Map Production: WHO Health Emergencies Programme

Not applicable

0 2,400 4,800 km

The boundaries and names shown and the designations used on this map do not imply the expression of any opinion whatsoever on the part of the World Health Organization concerning the legal status of any country, territory, city or area or of its authorities, or concerning the delimitation of its frontiers or boundaries. Dotted and dashed lines on maps represent approximate border lines for which there may not yet be full agreement.

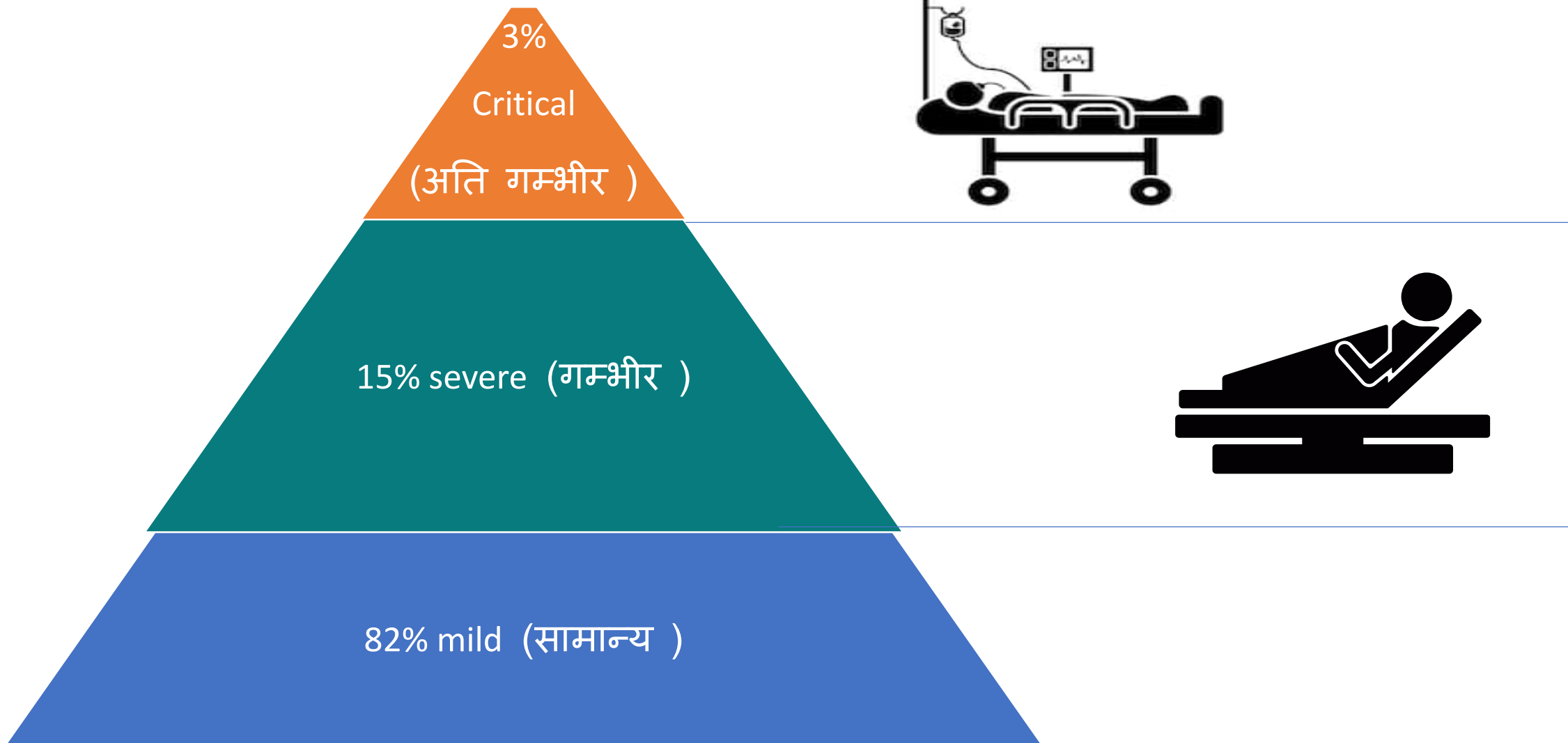
© World Health Organization 2020. All rights reserved.

Source: https://www.who.int/docs/default-source/coronaviruse/situation-reports/20200227-sitrep-38-covid-19.pdf?sfvrsn=9f98940c_2

Government of Nepal
Ministry of Health and Population
Department of Health Services
Epidemiology and Disease Control Division



COVID-19 estimates on clinical severity



Source: China NHC 14/02/2020



अद्यावधिक तथ्याङ्कका लागि

https://www.arcgis.com/apps/opsdashboard/index.html?fbclid=IwAR0Vee26TtmW4mrE-W2UIRCZUZQalSawRs3_MHfWQyeTHw4IVEzldGN1FhM#/bda7594740fd40299423467b48e9ecf6

<https://www.who.int/emergencies/diseases/novel-coronavirus-2019/situation-reports/>



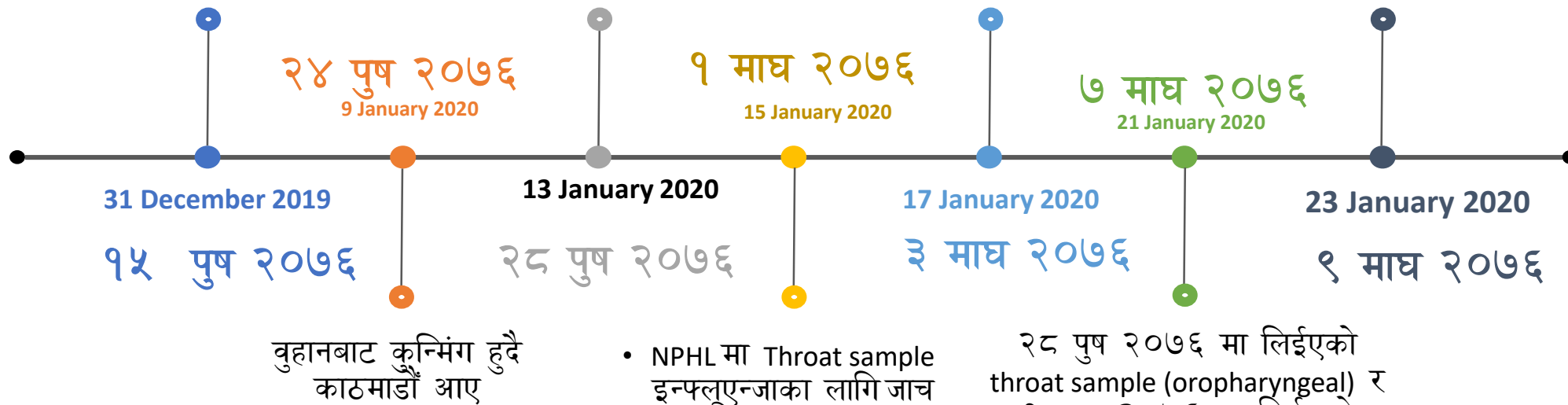
COVID -19 नेपालको अवस्था

३२ वर्षको पुरुष
चीनमा हुँदा खोकी
लागेको अवस्था

गत १० दिन देखि लागेको
खोकी को उपचारका लागि
बिरामी सुक्रराज ट्रपिकल तथा
सरुवा रोग अस्पताल टेकुमा
आए

२४ घण्टाको निगरानी मा बिरामी
सामान्य ज्वरो र स्वास्थ्य
अवस्थामा सुधार देखेपछि
बिरामीलाई डिस्चार्ज गरिएको

पठाईएको नमुनामा नोबेल
कोरोना भाइरस (COVID-19)
संक्रमित भएको पुष्टी



वुहानबाट कुन्मिंग हुदै
काठमाडौं आए

- NPHL मा Throat sample इन्फ्लुएन्जाका लागि जाच गरिएको (Result-Negative) बिरामीको serum sample पनि लियिएको

२८ पुष २०७६ मा लिईएको
throat sample (oropharyngeal) र
१ माघ २०७६ मा लिईएको
serum sample जाँचका लागि
School of Public Health, the
University of Hongkong पठाईएको

COVID-19 का सम्बन्धमा नेपालको वर्तमान स्थिति:

जम्मा परिष्ण	नेगेटिभ	पोजेटिभ
२१२	२११	१

भारतबाट नेपालको १७५२ जनाको स्थिति

(* ८ फरब्रुअ २०२० सम्म, ४:०० बजे) सम्म



१७५ नेपाली नागरिक चीन बाट नेपाल ल्याईएको

- फागुन ३ गते, नेपाल आएका सबै १७५ जनालाई Quarantine मा १४ दिनका लागि कडा निगरानीमा राखिएको छ ।
- १७५ जनाको घाँटीको-यालको नमुना संकलन गरि राष्ट्रिय जनस्वास्थ्य प्रयोगशाला (NPHL) टेकुमा जाँच गरिएको ।
- पहिलो र दोश्रो पटकको प्रयोगशाला परिक्षणमा सबै जनाको नमुना जाँच Negative आएको ।



स्वास्थ्य क्षेत्रबाट भए गरिएका कार्यहरू

1. पहिचानको लागि तयारी (Readiness for Detection)

- COVID-19 पहिचान र निदान (diagnosis) को लागि राष्ट्रिय प्रयोगशाला प्रणालीको प्रयोग ।
- श्वासप्रश्वास सम्बन्धि रोगको सूचनाको लागि रोगको निगरानी (Surveillance systems for Respiratory Diseases) ।
- द्रुत प्रतिकार्य टोलिको (Rapid Response Team -RRT) परिचालन ।

2. प्रतिकार्यको तयारि (Readiness for Response)

- स्वास्थ्य क्षेत्र प्रतिक्रियाको लागी स्वास्थ्य क्षेत्रमा रहेका stakeholder/ partners संग समन्वय संयन्त्र
- Risk Communication ।
- नाका, Point of Entry (PoE) ।
- बिरामीको व्यवस्थापन (Case Management) ।
- संक्रमण रोकथाम र नियन्त्रण/ Infection, Prevention and Control (IPC) ।



नाकाको तयारी /Point of Entry(PoE) अन्तरराष्ट्रिय त्रिभुवन विमानस्थल (TIA)

- एयरपोर्ट स्वास्थ्य आपतकालीन आकस्मिक योजना र PoE को कडा परिचालन ।
- Personal Protective Equipment (PPE) तयारीको लागि मौज्जाद/स्टक ।
- बिरामी यात्रुहरूलाई तोकिएको अस्पतालमा सुरक्षित रूपमा लैजाने । व्यवस्था
- PoE, राष्ट्रिय स्वास्थ्य अधिकारीहरू र पर्यटन क्षेत्रको बीच समन्वय ।
- एयरपोर्ट- वातावरणीय सफाई/कीटाणुशोधन प्रोटोकलहरूको सक्रियता ।
- त्रिभुवन अन्तर्राष्ट्रिय विमानस्थलमा थर्मल स्क्यानरको संचालन र कडा निगरानी ।
- कोरोना भाइरस सम्बन्धि जानकारीका लागि नेपालीका साथै अंग्रेजी र चिनिया भाषामा ब्यानर राखिएको अवस्था ।
- बाहिर बाट आउने यात्रुहरूको लागि COVID- 19 सम्बन्धि स्वघोषणा फर्म अनिवार्य रूपमा प्रयोगमा ल्याईएको ।

Health Screening Process at Health Desk, TIA

If you have symptoms, please visit the Health Desk. 如果您有症状，请到我们的健康服务台。

High fever 发烧
Muscle pain 肌肉酸痛

Please follow the instructions: 请遵守以下指示

Cough or sneeze into elbow/arm 咳嗽/打喷嚏用手臂遮挡
Get plenty of rest 充分休息
Stay away from dead animals 远离病死动物

Ministry of Health, Department of Epidemiology and Disease Control
Phone (Telephone): 977-1-4222222
Email: info@moht.gov.np
Facebook: MoHT

Normal Cases
Suspected Cases

EXIT

Government of Nepal
Ministry of Health and Population
Health Emergency Operation Center

Hospital with Isolation Facilities

यस भाइरसको संक्रमणबाट कसरी बच्न सकिन्छ ?

- नियमित रूपमा राम्रो सँग साबुन-पानीले हात धुने
- खोकदा वा हाँछ्युं गर्दा मास्क / Tissue paper वा कुहिनोले नाक र मुख छोप्ने
- फलु जस्तो लक्षण देखाउने जो कोहीको सम्पर्कबाट टाढा रहने र यदि ज्वरो, खोकी र श्वास फेर्न गाह्रो जस्तो लक्षण देखिएमा चिकित्सकसँग परामर्श लिने ।
- पशुपंछी तथा जनावरहरूको प्रत्यक्ष सम्पर्कबाट टाढा रहने
- राम्रो सँग पाकेको पशुजन्य मासु/ अन्डा मात्र खाने



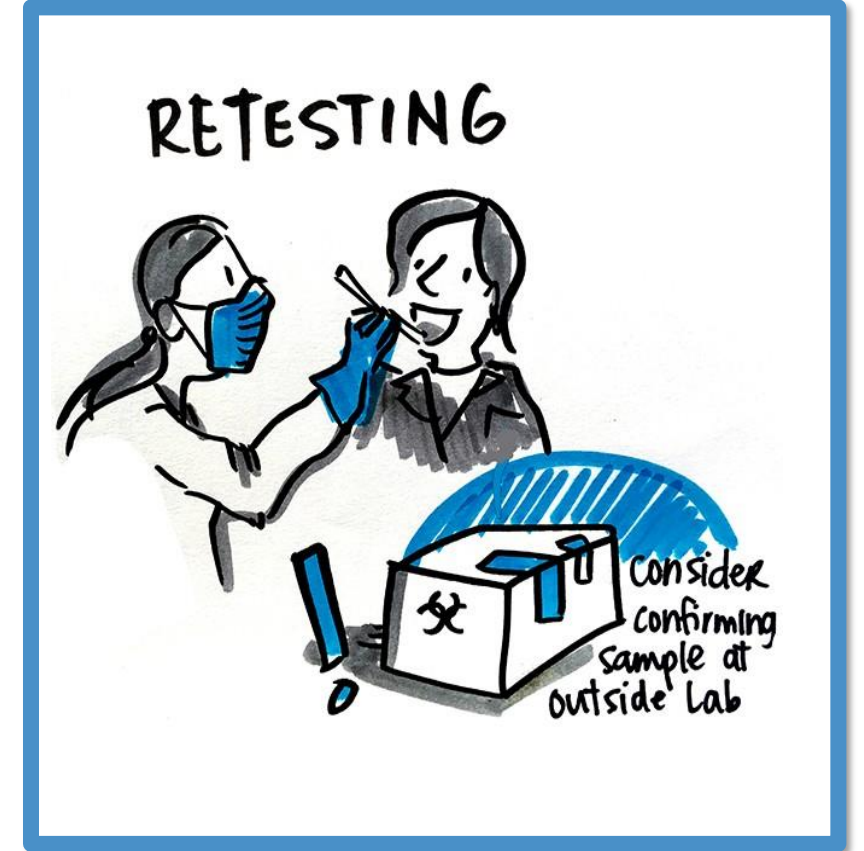
उचित व्यवहार ।

- खोकदा र हाँछ्युं गर्दा नाक र मुख वा कुहिनोले छोप्ने वा पुछ्ने कागजले छोप्नुहोस र पुछेको कागज तुरुन्तै फोहोर फाल्ने
- श्वासप्रश्वासका लक्षणहरू भएका व्यक्तिहरूलाई अरूको सुरक्षाको लागि मास्क प्रयोग गर्न लगाउनु पर्दछ



यस भाइरसको संक्रमणबाट कसरी बचन सकिन्छ ? (Cntd..)

- कोरोना भाइरस प्रभावित देशहरुबाट आउने नेपाली नागरिकहरुमा दुई हप्ता भित्र रुघाखोकी लागेमा, ज्वरो आएमा, घाँटी, टाउको दुखेमा, श्वासप्रश्वासमा । आत्याधिक समस्या भएमा तुरुन्त नजिकको स्वास्थ्य संस्थामा सम्पर्क गर्ने ।
- शंकास्पद वा संक्रमण पुष्टी भएको व्यक्तिको नजिकको सम्पर्कमा आएको व्यक्तिले स्वास्थ्य कर्मीसंग परामर्श लिने ।



गर्न हुने ।

- व्यक्तिगत सरसफाईमा (personal hygiene) उचित ध्यान दिने ।
- नियमित रूपमा साबुन-पानीले हात धुने बानी बसाल्ने वा स्यानीटाईजरको प्रयोग गर्ने ।
- श्वासप्रश्वास सम्बन्धि उचित व्यवहार अपनाउने: (खोकदा वा हाछ्युं गर्दा नाक र मुख छोप्ने) ।
- खोकदा, हाछ्युं गर्दा वा रुघा लाग्दा अनिवार्य रूपमा मास्कको प्रयोग गर्ने ।
- आवश्यक परेमा तुरुन्तै स्वास्थ्य संस्थामा सम्पर्क गर्ने ।

गर्न नहुने ।

- बिरामी भएको बेलामा यात्रा नगर्ने ।
- रुघाखोकी लागेका व्यक्तिहरु वा श्वास प्रश्वासका बिरामीहरुको नजिकको सम्पर्कमा नआउने ।
- माछा-मासु खरिद गर्नु जाँदा जीउँदो पशु पन्छीहरुको प्रत्यक्ष सम्पर्कबाट टाढा रहने ।
- पशुपन्छी पालन केन्द्रहरुमा भरसक नजाने ।



यात्रा गरिरहेको अवस्थामा बिरामी परेमा के गर्नुपर्दछ ?

- विमानस्थल/नाकामा (ground crossing) कार्यरत स्वास्थ्यकर्मी, अध्यागमन बिभाग/विमान/Health Desk का कर्मचारीहरुलाई खबर गर्ने ।
- मास्कको प्रयोग गर्ने/उपलब्ध गराउने ।
- बिरामीलाई ऊसको परिवारका सदस्य वा अन्य व्यक्तिहरु बाट टाढा राख्ने ।
- विमानबाट निस्कंदा विमानका कर्मचारीहरुको निर्देशन पालना गर्ने ।

Advice for public:
Stay Healthy while travelling

STAY HEALTHY WHILE TRAVELLING

Avoid close contact with people suffering from a fever and cough



Frequently clean hands by using alcohol-based hand rub or soap and water

Avoid touching eyes, nose or mouth



STAY HEALTHY WHILE TRAVELLING

Avoid travel if you have a fever and cough



If you have a fever, cough and difficulty breathing seek medical care early and share previous travel history with your health care provider



STAY HEALTHY WHILE TRAVELLING

Eat only well-cooked food



Avoid spitting in public

Avoid close contact and travel with animals that are sick



STAY HEALTHY WHILE TRAVELLING

When coughing and sneezing cover mouth and nose with flexed elbow or tissue – throw tissue away immediately and wash hands



If you choose to wear a face mask, be sure to cover mouth and nose - avoid touching mask once it's on



Immediately discard single-use mask after each use and wash hands after removing masks



STAY HEALTHY WHILE TRAVELLING

If you become sick while travelling, inform crew and seek medical care early



If you seek medical attention, share travel history with your health care provider



मास्क लगाउने तरिका



मास्क लगाउनु अघि साबुन-पानीले हात धुनुहोस् वा स्यानिटाईजरको प्रयोग गर्नुहोस् ।



मास्क लगाउँदा अनुहार नछुनुहोस् । छुनुभयो भने साबुन-पानीले हात धुनुहोस् वा सेनिटाईजरको प्रयोग गर्नुहोस् अनुहार र मास्कको बीचमा कुनै अन्तर नहुने गरी मुख र नाक मास्कले ढाक्नुहोस् ।



मास्क खोल्दा मास्कलाई पछाडिबाट हटाउनुहोस् । मास्कको अगाडिको भाग नछुनुहोस् । बन्द डष्टबिनमा तुरुन्त फाल्नुहोस् । त्यसपछि हात साबुन पानीले हात धुनुहोस् वा सेनिटाईजरको प्रयोग गर्नुहोस् ।



लगाएको मास्क ओसिलो हुने बित्तिकै नयाँ मास्क लगाउनुहोस् र एक पटक प्रयोग गरि सकेको मास्क पुनः प्रयोग नगर्नुहोस् ।



तपाइँको हात साबुन-पानीले धुनुहोस् वा सेनिटाईजरको प्रयोग गर्नुहोस् ।



मास्क कहिले / कतिबेला प्रयोग गर्ने?

WHEN TO USE A MASK

- A medical mask is not required for members of the general public who do not have respiratory symptoms
- **Wear a mask if you are coughing or sneezing**
- For healthy people wear a mask only if you are taking care of a person with suspected 2019-nCoV infection
- **Masks are effective only when used in combination with frequent hand-cleaning with alcohol-based hand rub or soap and water**
- If you wear a mask then you must know how to use it and dispose of it properly



PAHO

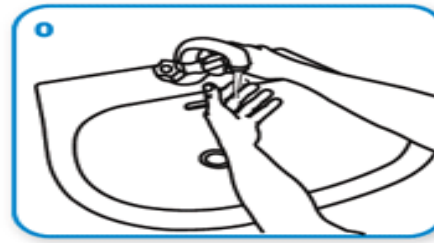


- श्वासप्रश्वास सम्बन्धि लक्षण / समस्या (रुघाखोकी) नदेखिएका मानिसहरूले मास्कको प्रयोग गर्नु पर्ने आवश्यकता नभएको ।
- रुघाखोकी लागेको मानिसले अनिवार्य रूपमा मास्कको प्रयोग गर्नु पर्दछ ।
- शंकास्पद बिरामीहरूको हेरचाह तथा जांच गर्ने स्वास्थ्यकर्मीले अनिवार्य रूपमा मास्कको प्रयोग गर्नु पर्दछ ।
- नियमित रूपमा साबुन पानी / स्यानिटाईजरले हातको सरसफाई (Hand Hygiene) गरेमा मात्र मास्कको प्रयोग प्रभावकारि हुन्छ ।
- यदि मास्कको प्रयोग गर्नु हुन्छ भने मास्क कसरी प्रयोग गर्ने र डिस्पोजल गर्ने भन्ने सम्बन्धि सम्पूर्ण जानकारी हुनु पर्दछ ।

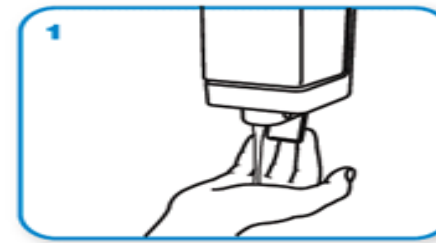


हात धुने विधि

समय:- २०-३० सेकेन्ड



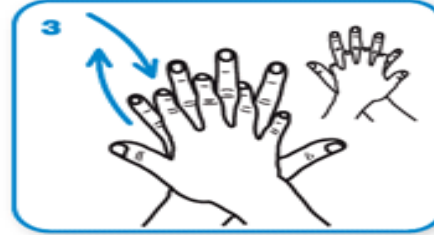
Wet hands with water



apply enough soap to cover all hand surfaces.



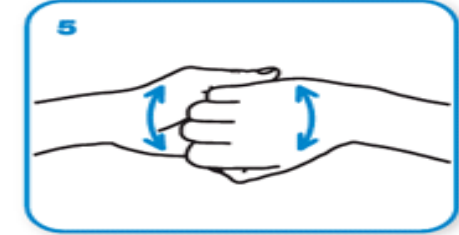
Rub hands palm to palm



right palm over left dorsum with interlaced fingers and vice versa



palm to palm with fingers interlaced



backs of fingers to opposing palms with fingers interlocked



rotational rubbing of left thumb clasped in right palm and vice versa



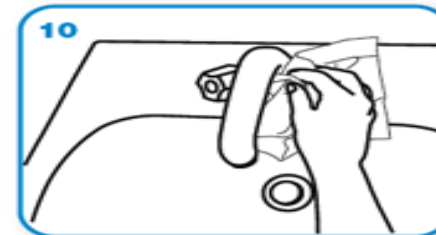
rotational rubbing, backwards and forwards with clasped fingers of right hand in left palm and vice versa.



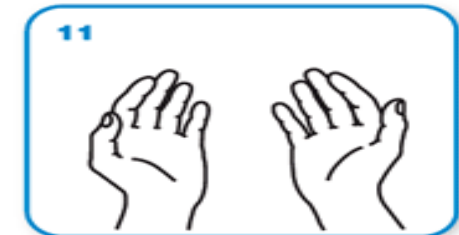
Rinse hands with water



dry thoroughly with a single use towel



use towel to turn off faucet



...and your hands are safe.



संक्रमणबाट जोगिने उपायहरू

- ज्वरो / रुघाखोकीका बिरामी, घाँटी/टाउको दुखेका र श्वासप्रश्वासका बिरामीहरूको सम्पर्कमा सकभर नआउने ।
- बिरामीको सम्पर्कमा आउन साथ नियमित रूपमा साबुन पानीले हात धुने वा सेनीटा ईजरको प्रयोग गर्ने ।
- अनावश्यक रूपमा घर पालुवा वा जंगली जनावरको असुरक्षित सम्पर्कमा नआउने ।
- श्वासप्रश्वास सम्बन्धि उचित व्यवहार अपनाउने: खोकदा, हाँछ्युं गर्दा वा रुघा लाग्दा मास्क लगाउने, नियमित रूपमा साबुन-पानीले हात धुने वा स्यानीटाईजरको प्रयोग गर्ने ।
- स्वास्थ्य संस्थाहरूमा संक्रमण, रोकथाम र नियन्त्रणका उपाय अपनाउने (विशेषगरी आकस्मिक कक्षमा) ।
- विश्व स्वास्थ्य संगठनले हालसम्म यात्रीहरूका लागि भ्रमणमा कुनै विशेष निर्देशन दिएको छैन ।
- यात्रा गर्दा वा त्यसपछि श्वासप्रश्वास सम्बन्धि समस्या देखिएमा यात्रुहरूले स्वास्थ्यकर्मीहरूसँग सम्पर्क गर्ने र आफ्नो यात्राको विस्तृत विवरण भन्ने ।



Myth Buster

के नोभल कोरोना भाइरस ले बढी उमेरका
व्यक्तिलाई असर गर्दछ? के युवा उमेरका
मानिसहरु पनि जोखिममा छन् ?

सबै उमेरका व्यक्तिहरु प्रभावित हुन सक्छन । बढी उमेरका
व्यक्ति र अरु स्वास्थ्य समस्या जस्तै दम, मधुमेह, मुटु रोगि
भएका व्यक्तिहरु बढी जोखिममा रहेको देखिएको छ ।



Myth Buster

के कोरोना भाईरसबाट बच्ने उपायर
उपचारको कुनै औषधि छ ?

संक्रमित व्यक्तिले उचित स्वास्थ्य सेवा लिनु पर्दछ ।

WHO ले अनुसन्धान र औषधि बिकासका लागि विभिन्न
निकायसंग कार्य गर्दैछ ।



#Coronavirus



Myth Buster

के Antibiotic औषधिले भाइरस बिरुद्ध काम गर्छ ?

कोरोना भाइरसका लागि कुनै पनि antibiotic औषधिले काम गर्दैन । तर, यदि तपाईं अस्पतालमा भर्ना हुनुभएको छ र bacteria को संक्रमण छ भने antibiotic लिनुपर्छ ।



#Coronavirus



के चीनबाट आएको चिठी/ पार्सल लिन सुरक्षित छ ?

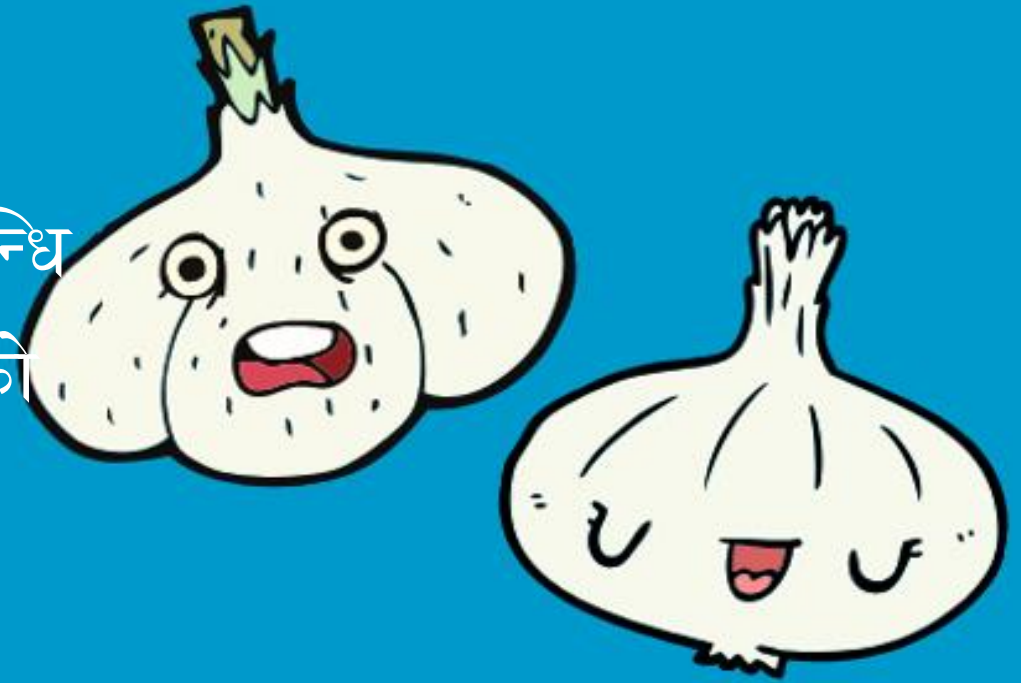
चीनबाट आएको पार्सल लिनै व्यक्तिलाइ संक्रमणको जोखिम छैन । हालसम्म भएका अध्ययन / विश्लेषणका अनुसार कोरोना भाइरस बस्तु / सामानहरूमा (चिठी / प्याकेट) लामो समय बाचन सक्दैन । तसर्थ चीनबाट आएको चिठी/ पार्सल लिन सुरक्षित छ ।



Myth Buster

के लसुन खादा कोरोनाको
संक्रमणबाट बचन सकिन्छ ?

लसुनमा केहि Antimicrobial गुण हुन्छ । तर लसुन खाँदा
कोरोना भाईरसको संक्रमणबाट बचन सकिन्छ भन्ने सम्बन्धि
अहिले सम्मको अध्ययन / अनुसन्धानले कुनै किसिमको
प्रमाण फेला परेको छैन ।



#2019nCoV



Risk Communication:

प्रायः सोधिने प्रश्नहरू

नोवेल कोरोना
भाइरस भनेको
के हो ?

यो नयाँ प्रजातिको भाइरस हो जुन मानव जातिमा पहिले पहिचान भएको थिएन। यस भाइरसले मानिस र पशुहरूमा संक्रमण गर्दछ। यस भाइरसले सामान्य रुघा खोकी देखि गम्भीर प्रकारको तीव्र धासप्रधास Severe Acute Respiratory Syndrome (SARS) सम्म गराउन सक्दछ।

नोवेल कोरोना भाइरस जनावरबाट मानिसमा संक्रमित भएको कुनै वैज्ञानिक आधार हाल छैन।

के मानिसमा
जनावरहरूबाट
नोवेल कोरोना
भाइरस संक्रमित
हुन सक्दछ ?

के नोवेल
कोरोना भाइरस
र SARS एउटै
हुन् ?

सन् २००३ मा देखिएको SARS र नोवेल कोरोना भाइरस एउटै प्रजातिका भाइरस हुन्। दुवै भाइरसले विरामीलाई गम्भीर बनाउन सक्दछन्। सबैभन्दा महत्त्वपूर्ण कुरा, नोवेल कोरोना भाइरस मानिसहरू बीच सजिलै सर्न सक्दछ भनेर अझै पुष्टी भएको छैन।

मानिस कसरी यो भाइरसबाट संक्रमित भएका छन् भन्ने बारेमा आज सम्म वैज्ञानिक तवरले पुष्टी भएको छैन। हाल यस विषयमा अनुसन्धान भइरहेको छ।

मानिस कसरी
यो भाइरसबाट
संक्रमित हुन
सक्छ ?

के यो एक
व्यक्तिबाट अर्को
व्यक्तिमा सर्न
सक्दछ ?

अहिले निश्चितताका साथ भन्न सकिने अवस्था छैन। एउटै परिवारका सदस्यहरू विरामी भएको पाइएकोले, मानव-मानव बीचमा सिमित तवरले सर्ने सम्भावना रहेको अनुमान गरिएको छ। साथै, परिवारका सदस्यहरू एकै स्रोतबाट संक्रमण भएको हुन सक्ने सम्भावना पनि रहेको छ।

सामान्यतः यस भाइरसको संक्रमण कसरी हुन्छ भन्ने बारेमा एकिन जानकारी छैन। तथापि रुघा, खोकी तथा धास प्रधासका विरामीको नजिक नजाने तथा हातको सरसफाई नियमित गरेमा संक्रमणको सम्भावना कम रहन्छ।

यस भाइरसको
संक्रमणबाट
कसरी बच्न
सकिन्छ ?

के कोरोना
भाइरसको लागि
उपचार छ ?

नोवेल कोरोना भाइरसले गर्दा हुने रोगको लागि कुनै खास उपचार छैन। यद्यपि यो भाइरसले निम्त्याएका धेरै लक्षणहरूको उपचार गर्न सकिन्छ, त्यसैले विरामीको उपचार लक्षणको आधारमा गरिन्छ। साथै यस भाइरसको विरुद्ध हाललाई कुनै खोप उपलब्ध छैन।



प्रतिवेदन गर्नुपर्ने ।

नोभल कोरोना भाइरसको निगरानीका लागि सेन्टिनल साइट कायम भएका अस्पतालहरुबाट मौसमी रुघाखोकी (ILI- Influenza Like Illness) र कडा प्रकारको श्वासप्रश्वास सम्बन्धी रोग (SARI- Severe Acute Respiratory Syndrome) को EWARS मार्फत दैनिक रुपमा अनिवार्य प्रतिवेदन गर्नुहुन अनुरोध छ ।

शंकास्पद नोभल कोरोना भाइरसको बिरामी देखिएमा सम्बन्धित स्थानीय तह, सामाजिक विकास मन्त्रालय, स्वास्थ्य सेवा निर्देशनालय र इपिडिमियोलोजी तथा रोग नियन्त्रण महाशाखाको इमेल ewarsnepal@gmail.com मा समेत दैनिक रुपमा प्रतिवेदन गर्नुहुन र आवश्यक सतर्कता अपनाउने व्यवस्था मिलाउनुहुन अनुरोध छ ।

तपाइले समयमै गर्नुभएको सूचनाका कारणले रोग फैलन रोक्नुका साथै सम्भावित प्रकोपको नियन्त्रण हुन्छ , त्यसैले शंकास्पद बिरामीको तुरुन्त खबर गरौं ।



नोभल कोरोना भाइरस (COVID-19) सम्बन्धी सम्पूर्ण सामग्रीहरु
(Presentations, IEC materials, Treatment algorithm, Reporting form etc)
संलग्न डाइभ मार्फत नियमित अध्यावधिक गरिएको व्यहोरा अनुरोध
छ ।

https://drive.google.com/drive/folders/1ImO4KVJnVrBiaLmiWpKMpHUHZZJ4KtPm?fbclid=IwAR0k0qB_nEFfBgn-vhxtcb9rI1VWfcZceZ0yePV5x17B5-SYSUAKatg9usg

थप जानकारीका लागि

www.edcd.gov.np

<https://www.facebook.com/edcdnepal>

